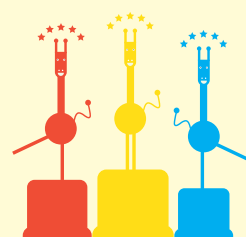


LA VOIX DES GIRAFES

« Vivre est le métier que je veux lui apprendre » - J.J. Rousseau

Spécial

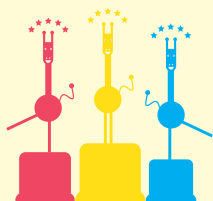


LES GIRAFES AWARDS 2024

Grand angle sur les pédagogies remarquables



Cérémonie
de remise des trophées
14 octobre 2024



LES GIRAFES AWARDS 2024

Grand angle sur les pédagogies remarquables

Association



pour la petite enfance
& la parentalité

Remise des trophées 14 octobre 2024

Le programme



Matinée : 9h30 - 13h

Cérémonie de remise des Girafes Awards 2024

Invités d'honneur :

Hervé de Vaublanc,
président d'Agir pour la petite enfance

Grégoire Borst, *invité d'honneur, Professeur
de Psychologie du développement et
de neurosciences cognitives de l'éducation*

Catherine Lefèvre, *présidente du Jury
des Girafes Awards*
[Interview page 3](#)

Emile Jadoul, *auteur-illustrateur de littérature
d'enfance et de jeunesse : parrain Littéraire
de la Semaine Nationale de la Petite Enfance
2024*
[Interview page 5](#)

Après midi : 14h - 16h30

Cycle de tables rondes

Table ronde n°1 :

La SNPE, un dispositif unique pour la petite enfance - lumière sur l'étude d'impact 2024. Une étude réalisée par l'association Premiers Cris et la coopérative de recherche Ananké
[Page 6-7](#)

Table ronde n°2 :

Mobilités professionnelles et perspectives d'avenir dans les métiers de la Petite Enfance
[Page 8-9](#)

Table ronde n°3 :

Intégration des richesses culturelles et artistiques dans les pratiques professionnelles
[Page 10-11](#)

Catherine Lefèvre,

présidente du jury
des Girafes Awards 2024

« Cette année,
il y a des perles pédagogiques »



Des gens du terrain de la petite enfance, des partenaires, tous ayant décortiqué les dossiers avant de venir, en ce jour de juillet, forment le jury 2024 des Girafes Awards. Ils sont arrivés enthousiastes et ont participé avec leurs expériences variées du monde de la petite enfance. Il y avait des professionnelles de la petite enfance, des artistes, des partenaires, des membres d'Agir pour la Petite Enfance. Ils ont formé un jury sérieux, attentif aux avis des autres, prêt quelquefois à prendre du temps pour argumenter leurs choix.

Catherine Lefèvre dirigeait 27 volontaires, venus départager les dossiers et attribuer les Girafes. Parmi les 210 dossiers envoyés à l'association, 25 ont reçu un trophée.

La grande nouveauté cette année, était cette case de plus à remplir dans le dossier remis par les candidats pour concourir aux Girafes Awards. Une question supplémentaire : quelles sont vos références pédagogiques dans ce projet ?

Cela peut sembler anodin. Mais cette question simple a permis aux candidats de s'interroger sur leurs influences, leurs références. Chaque équipe s'est demandée : ce qu'on fait là, ce qu'on fait tous les jours aussi, ça se rapproche de quelle pédagogie ?

Les candidats ont répondu : Sophie Marinopoulos, Arnaud Stern et bien d'autres. Pas seulement des pédagogues connus, reconnus pour leurs idées, d'autres aussi plus actuels, des scientifiques, des chercheurs.

Catherine Lefèvre propose d'envoyer certains dossier au Ministère, pour montrer les perles pédagogiques reçues par l'association...

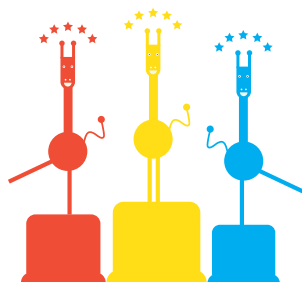
Parmi les dossiers, la présidente du jury remarque deux tendances fortes. Tout d'abord, la place de la nature dans les installations proposées. Sommes-nous surpris ? La nature offre tant de possibilités aux enfants, tant de prise d'air, d'horizon, de sons, d'odeurs. Agir pour la Petite Enfance encourage depuis toujours les promenades en forêt, les pieds dans l'herbe, les yeux mouillés par la pluie etc.

L'autre tendance est la participation de structures culturelles. Faut-il là encore s'en étonner ? L'éveil artistique et culturelle fait partie des leitmotifs de l'association. Les musées, les associations culturelles ont toutes leurs places auprès des tout-petits.

Ce qui a frappé Catherine Lefèvre, c'est aussi l'ambition de certains projets. Avec ce thème « Viens, je t'emmène », des candidats sont allés loin en emmenant les enfants vivre vraiment autre chose. Les parents, les partenaires ont été consultés, il a fallu leur expliquer l'enjeu du projet, ce qui justifiait tant d'efforts, ce que cela apporterait aux enfants. L'investissement a donc quelquefois été gigantesque. Chapeau !

Les dossiers candidats aux Girafes Awards reflètent par ailleurs une évolution du métier de professionnelle de la petite enfance. Des éducatrices de jeunes enfants libérales semblent en effet émerger, elles interviennent au sein des établissements d'accueil du jeune enfant pour y porter le projet Girafes Awards.

Une nouvelle façon d'exercer le métier se profilerait-elle ?



Découvrir tous les dossiers
lauréats 2024



Scannez-moi

VYV Enfance et Agir pour la petite enfance

un partenariat vivant

Les valeurs mutualistes de VYV Enfance font forcément échos à celles de l'association Agir. Partageant les mêmes convictions, les deux structures ont signé un partenariat officiel et avancent désormais main dans la main pour mettre en valeur le trio, parents, enfants, professionnels.

Un même terrain d'action

VYV Enfance compte 150 établissements dédiés à la petite enfance : crèches, LAEP, ludothèque et RPE. VYV Enfance s'adresse donc autant aux familles qu'aux professionnels, aux entreprises et aux collectivités. Les initiatives d'Agir sont destinées à ce même public.

Pendant que l'association travaille sur des dispositifs pédagogiques comme la Semaine Nationale de la Petite Enfance ou les Girafes Awards, propose un thème comme celui de cette année « Encore ! Jouer à l'infini », ou qu'elle réunit un jury d'experts pour étudier les dossiers de candidature, VYV Enfance, de son côté, encourage ses crèches et autres structures à participer.

« La participation des parents dans les crèches, a toujours été une réalité dans les structures du réseau VYV enfance, grâce à la mise en place d'ateliers enfants parents, c'est une nouvelle fois valorisé depuis qu'Agir est notre partenaire », affirme Céline Benoist, chargée de projets.

Une implication concrète

Ce partenariat n'est pas seulement une histoire de discours. Il se retrouve dans les actes, 80% des crèches et services (RPE-LAEP) VYV Enfance participent à la semaine de la petite enfance. Les crèches VYV enfance se mobilisent également pour les girafes Awards et ont obtenu des prix et ce depuis 2016.

Elodie Delpuech, responsable enfance chez VYV, participe au Comité des (pas) sages notamment au choix du thème de l'année. Céline Benoist, chargée de projets, est membre du jury des Girafes Awards.

Sur le site www.vyv-enfance.fr le blog met en lumière les actions des crèches du réseau pendant la Semaine Nationale de la petite enfance. « En interne, précise Céline Benoist, nous communiquons sur les lauréats du réseau, afin que d'autres professionnels mais aussi les parents s'emparent de ces magnifiques idées d'ateliers ! »

Convictions

Chez VYV Enfance comme chez Agir, on se préoccupe d'accueillir les enfants mais aussi de leur bien-être. Le même esprit anime les deux partenaires : éveil, solidarité, inclusion sont des mots importants.

Semaine Nationale et Girafes Awards sont surtout de magnifiques leviers pour valoriser le travail et les initiatives de nos des professionnels. Ils permettent à des projets originaux de naître, à des professionnels créatifs de se lancer. VYV Enfance impulse cette dynamique de projets innovants et valorise les projets remarquables de ses équipes.



Emile Jadoul,

**auteur illustrateur jeunesse
et membre du jury
des Girafes Awards,
raconte**

Une histoire de forêt et de podium



Un auteur illustrateur jeunesse, habitué à fréquenter les salles de classe et surtout à son bureau et à sa solitude, s'est retrouvé au milieu d'un jury de 27 personnes à devoir distinguer les meilleurs dossiers confiés au jury des Girafes Awards.

Il avoue avoir été impressionné. Propulsé dans un monde d'adultes, et d'adultes particuliers, puisqu'ils étaient tous des acteurs dans le domaine de la petite enfance, Emile Jadoul était dépaycé.

Auteur, il est dans le faire : il écrit, il dessine. Or là, il était dans l'observation. Et la réflexion, insiste-t-il, car la tâche du jury est un travail intellectuel ! Chacun donnait son avis sur ce qui est pertinent pour les enfants. « La réflexion était poussée, les critères précis » affirme-t-il.

Et pourtant, il était sur la même longueur d'onde que ces membres du jury. Il était d'accord pour dire que les projets les plus simples étaient les meilleurs.

Dans un livre pour tout-petits, comme il sait les écrire, Emile Jadoul dit « travailler à hauteur d'enfant, sinon on les perd. Dessin et narration doivent être limpides. Non pas simplistes, ni banals ! Mais clairs. Faire simple est d'ailleurs difficile, il faut choisir les bons mots. » Il en est de même des installations pour les tout-petits.

C'est cette simplicité qui permet de laisser de la liberté aux enfants. La liberté d'emmener loin leur réflexion, leurs manipulations.

Bref, « on était d'accord, tout en amenant chacun notre touche personnelle. »

Quelle était la touche personnelle d'Emile ? Le sens esthétique. Illustrateur, il avait un regard critique sur les couleurs, l'harmonie des installations, les agencements.

« Il est bien de nourrir les enfants de choses agréables à regarder, de leur donner le goût des belles choses » dit-il.

Si cette journée était un dessin, Emile dessinerait trois images successives. D'abord une forêt car au début il était perdu au milieu des dossiers, puis une clairière car en revoyant les dossiers sur grand écran, en présence des autres membres du jury, il y a vu plus clair. Et enfin un podium, car il y voyait si clair, qu'il a choisi son tiercé gagnant sans hésiter.

L'histoire ne dit pas si ce tiercé figure parmi les lauréats.

Fin



Semaine Nationale de la Petite Enfance en 2024

Enjeux et éclairages

Compte-rendu de l'étude d'impact

Sacralisée comme un « temps fort » dans la vie des professionnels depuis plus de dix ans, la Semaine Nationale de la Petite Enfance (SNPE) ne cesse de se renouveler et d'évoluer au fil du temps. Au bout de 10 ans d'existence, elle a souhaité faire un bilan, afin d'identifier les besoins, les attentes et les enjeux qui se jouent autour du dispositif de la SNPE. Pour réaliser une étude d'impact, l'association Agir pour la petite enfance a choisi de collaborer avec l'association Premiers Cris et le collectif Ananké.

Marion Voillot de l'association Premiers Cris décortique la méthode et les leçons tirées de cette étude.

La méthode

Pour cette étude, deux outils ont été utilisés : un questionnaire en ligne et des entretiens individuels. Le questionnaire a été diffusé en ligne à la grande majorité des inscrits de l'édition 2024 de la SNPE, et nous avons reçu 450 réponses. Suite à une première analyse des réponses, nous avons réalisé 8 entretiens individuels avec des professionnelles ayant également participé à la SNPE 2024.

Au vue du nombre relatif de réponses (moins de 5% des inscrits), cette étude d'impact permet principalement d'observer des tendances de réponses de la part des professionnelles de la petite enfance inscrites à la SNPE. Ces résultats forment donc un aperçu des enjeux et défis qui se jouent autour de ce dispositif unique dans le milieu de la petite enfance.

Nous avons catégorisé les résultats en 3 parties correspondant aux 3 objectifs auxquels tentent de répondre le dispositif de la Semaine Nationale de la Petite Enfance selon l'association Agir pour la petite enfance :

- Faire évoluer les connaissances et les pratiques professionnelles (avec un focus sur la qualité de vie au travail).
- Mettre en lumière la petite enfance au sein de la société.
- Fédérer un réseau d'acteurs engagés.

Les répondants

Commençons par une présentation rapide des profils des répondantes. Celles-ci sont des femmes (à 99%), de tout âge, et pour la majorité d'entre elles (71%) ayant plus de 10 ans d'expérience dans le milieu de la petite enfance. Elles sont majoritairement éducatrices de jeunes enfants (57%) et exercent dans différentes typologies de structures au sein de l'accueil collectif (crèches associatives, municipales, privées etc.) ou bien en accueil individuel (21% d'assistantes maternelles).

Les résultats

Revenons maintenant sur les principaux résultats obtenus au regard de chacun de ces objectifs.

Faire évoluer les connaissances et les pratiques.

De manière générale, les répondantes déclarent avoir amélioré leurs connaissances grâce à leur participation à la SNPE, surtout en matière de gestion de projet (76%) et d'éveil culturel et artistique (82%). Concernant le trio (enfants, parents professionnelles), les résultats sont relativement positifs puisqu'une large majorité d'entre elles déclare que participer à la SNPE permet de renforcer les liens et les relations avec les enfants (84%) et leur famille (81%).

Focus sur la qualité de vie au travail

Soucieux, chez Premiers Cris, du bien-être au travail des professionnelles de terrain, nous

avons choisi de faire un focus sur le lien entre la participation à la SNPE et la qualité de vie au travail. On observe ainsi un réel impact perçu sur les liens professionnels créés et/ou renforcés (à 77%) grâce à la participation des professionnelles de la petite enfance (PPE) à la SNPE, surtout pour les professionnelles travaillant en accueil collectif (86%). En effet, la création d'un projet commun au sein de la structure permet selon les répondantes de coopérer avec ses pairs (85%) et de renforcer les liens avec sa direction. Cela permet également de renforcer positivement le sentiment de fierté professionnelle (82%).

Mettre en lumière la petite enfance au sein de la société.

Si l'on observe une vraie dynamique perçue entre professionnelles de la petite enfance, au sein d'une même structure ou en dehors, les partenariats déclarés avec les autres structures ou institutions restent plus faibles. De plus, et conformément à la mission que s'est donnée l'association Agir pour la petite enfance depuis ses débuts, la participation à la SNPE permet selon la grande majorité des professionnelles interrogées de valoriser l'écosystème de la petite enfance (le milieu et le rôle des professionnelles à 94%, ou encore l'importance de l'éveil culturel et artistique pour le développement des tout-petits à 93%).

Fédérer un réseau d'acteurs engagés.

Il existe plusieurs supports de la SNPE qui permettent de fédérer un réseau d'acteurs et actrices engagés : le choix du thème par le Comité des (pas) sages, le média « La Voix des Girafes », les trophées des Girafes Awards etc. Ceux-ci accompagnent les participants dans l'organisation de cet événement. Le thème est majoritairement considéré comme « inspirant » (87%), il s'agit

d'un « repère » qui permet de « fédérer » une équipe ou un réseau d'actrices. La Voix des Girafes est considérée comme un média de qualité pour 67% des répondantes. Et, plus de la moitié d'entre elles considèrent que les Girafes Awards valorisent les métiers de la petite enfance (57%).

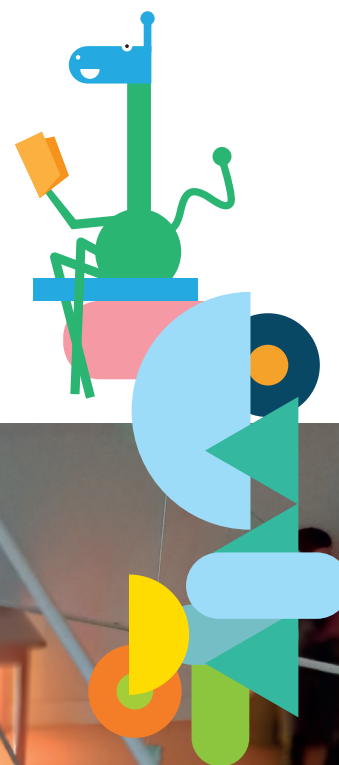
Conclusion et perspectives

La Semaine Nationale de la Petite Enfance est un événement unique qui permet de faire rayonner la petite enfance à l'échelle du territoire national. Le dispositif répond à l'objectif premier que s'est fixé Agir pour la petite enfance, c'est-à-dire mettre en lumière le milieu de la petite enfance au sein de la société, ce qui correspond même à la principale motivation des professionnelles à participer à la SNPE 2024 selon les répondantes exerçant en accueil individuel ou collectif.

Les bénéfices de la participation des professionnelles à la SNPE sont multiples et agissent sur différents enjeux rencontrés aujourd'hui dans le milieu de la petite enfance : favoriser la qualité d'accueil en agissant à la fois sur l'amélioration des connaissances et des pratiques ainsi que sur la qualité de vie au travail, mettre en lumière la petite enfance en créant des partenariats surtout à échelle locale, et enfin devenir un dispositif pédagogique de référence qui permet de fédérer un réseau d'acteurs et actrices engagés autour d'un même événement.

Ainsi et afin de poursuivre le chemin engagé depuis plus de 10 ans, l'association Agir pour la petite enfance doit aujourd'hui faire face à de nouveaux défis : mieux outiller les professionnelles dans leur organisation de la SNPE au sein de leur structure et mieux

accompagner les professionnelles de l'accueil individuel, faciliter la mise en place de partenariats locaux et enfin décloisonner la SNPE afin que cette semaine ne s'adresse plus seulement aux enfants et leurs familles qui bénéficient d'un mode de garde formel mais puissent profiter à tous les enfants de 0 à 6 ans !



Installation Semaine de la Petite Enfance 2024 - multi-accueil Balma Rolland Garros (31).



Semaine de la Petite Enfance 2024 - Centre Maternel Le Sésame (37).

Mobilités professionnelles

et perspectives d'avenir dans les métiers de la Petite Enfance

L'évolution des structures d'accueil pour la petite enfance a enrichi les opportunités de carrière dans ce domaine.

Les métiers de la petite enfance s'exercent aujourd'hui dans une diversité de modes d'accueil, reflétant une meilleure adaptation aux besoins des familles et des enfants.

Les crèches, micro-crèches, jardins d'enfants, Maisons d'Assistantes Maternelles, Relais Petite Enfance ... et autres nouvelles structures permettent aux professionnels de pouvoir choisir le cadre de travail qui correspond à leurs besoins et leur philosophie éducative.

Cette ouverture s'accompagne de possibilités accrues de mobilités professionnelles, ouvrant des perspectives d'évolution de carrières variées.

S'assurer de la qualité de vie au travail des professionnels de la petite enfance, c'est offrir un accueil apaisé contribuant au bien-être des tout-petits, c'est aussi créer un lien de confiance avec leurs familles.

En somme, la diversification des structures d'accueil a non seulement élargi le champ des métiers de la petite enfance, mais elle a également enrichi les parcours professionnels, permettant à chacun de trouver sa place dans un secteur en pleine expansion.



Parcours croisés de professionnelles de la petite enfance passionnée, en quête de sens de leur métier .

Céline Boudet - Responsable de Crèche Familiale et Formatrice

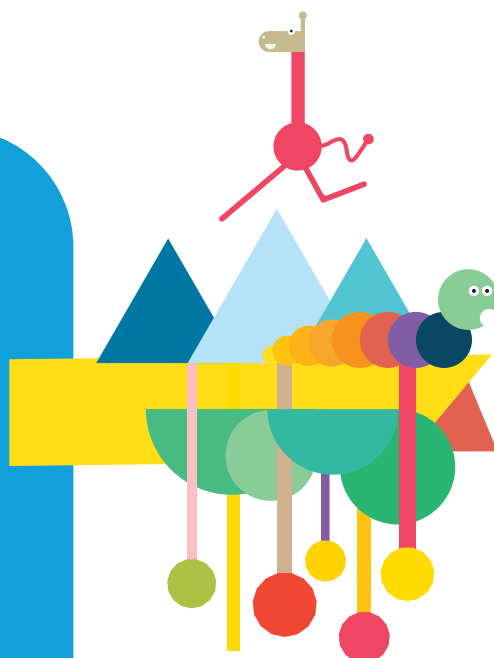
En plus de 15 ans, Céline Boudet a évolué dans des environnements professionnels variés : néonatalogie, crèches publiques et privées, services hospitaliers, et EHPAD. Après un Bac littéraire, elle obtient un CAP Petite Enfance et un diplôme d'auxiliaire de puériculture, puis complète sa formation avec un diplôme d'aide-soignante pour élargir ses opportunités en zone rurale.

À la recherche de plus d'autonomie, elle devient assistante maternelle, où elle cultive la créativité et l'éveil artistique des enfants avec le soutien de l'association AGIR. Elle valide ensuite une VAE pour devenir éducatrice de jeunes enfants et s'engage comme formatrice, notamment sur la bientraitance et la prévention des violences douces.

Aujourd'hui, en tant que responsable d'une crèche familiale départementale à vocation d'insertion professionnelle, Céline accompagne les enfants, les familles et les professionnels. Elle a mis l'accent sur le bien-être des équipes, convaincue que leur épanouissement est essentiel pour un accueil de qualité des enfants. Céline valorise également la communication non violente et une approche transculturelle, afin d'accueillir les familles dans leur diversité. Elle milite pour un accompagnement respectueux et humain, tout en encourageant les professionnels à se reconnecter à leurs émotions et à retrouver du sens et du plaisir dans leur travail.

Fédération Française des Entreprises de Crèches

La solution pour favoriser les évolutions professionnelles et renforcer l'attractivité est la création d'un diplôme de niveau Bac, intermédiaire entre auxiliaire de puériculture et éducateur de jeunes enfants. Ce diplôme, accessible à tous, permet aux professionnels de monter en compétences. La Fédération annonce soutenir les salariés motivés en parcours VAE en leur offrant des formations, du temps dédié et une prime pour les futurs diplômés d'État, qui seront classés en catégorie 1.





Audrey Lebrun - assistante maternelle

En près de 22 ans, Audrey a fait évoluer sa proposition d'accueil tout autant que le lieu dans lequel elle exerce.

« J'ai débuté ma carrière dans un petit T3 d'une trop grande cité HLM avec un labrador et un (désormais ex) conjoint boulanger qui travaillait de nuit et « mes » petits accueillis au milieu du bruit des logements aux murs de cartons ». Audrey est aujourd'hui installée dans une grande maison dont le rez-de-chaussée est totalement dédié à l'accueil des tout-petits.

Grâce à cet aménagement, le panel de possibilités pour ses tout-petits permet de répondre à toutes les curiosités des enfants quel que soit l'âge.

Et même si pour la deuxième année l'offre se complique pour les assistantes maternelles... la Semaine Nationale de la Petite Enfance, avec les projets qu'elle crée, à cette occasion est un moment clé de l'année pour elle.

Audrey est une professionnelle qui connaît les difficultés mais qui a de la ressource, qui saisit les opportunités, pour donner toujours plus de sens à son métier.

Direction Générale de la Cohésion Sociale

La DGCS travaille actuellement sur le socle d'architecture des diplômes du médico-social, dont fait partie la Petite Enfance, afin de mieux répondre aux défis contemporains. L'objectif est d'harmoniser les parcours et de renforcer les compétences transversales, tout en préservant leurs spécificités. Cette réforme s'inscrit dans un contexte de précarité croissante, de vieillissement de la population et de complexification des situations sociales, exigeant des professionnels mieux préparés aux nouveaux enjeux.

Fédération des Entreprises de Service aux Particuliers

La FESP œuvre notamment pour la professionnalisation des métiers et le développement de passerelles. Elle souhaite l'intégration des crèches et micro-crèches dans la Convention collective des entreprises du service à la personne. Cette mesure en cours permettra aux employeurs de bénéficier de financement pour la formation professionnelle de leurs employés.

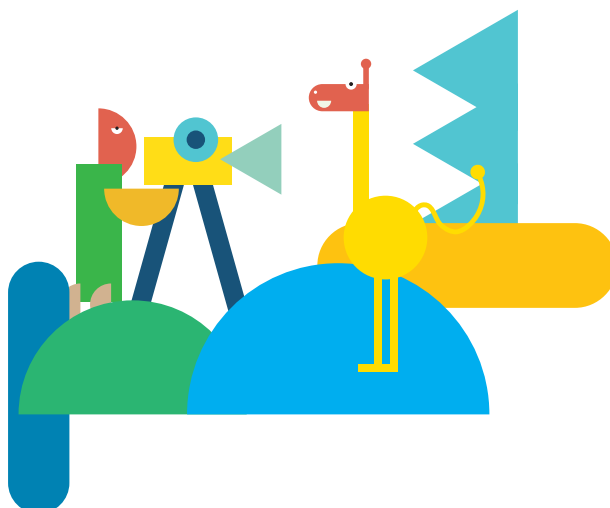
La fédération milite également pour une meilleure lisibilité sur les différents métiers ce qui faciliterait les passerelles en cours de carrière.



Formation professionnelle à Angoulême (16).



Des professionnelles se forment à l'éveil artistique et culturel à Bougyval (78).



L'éveil par l'exploration dans l'art

ECLA : Eveil Culturel Lien Artistique



Qui, parmi vous lecteurs de La Voix des Girafes, ne connaissez pas encore ECLA ? Qui, parmi vous, présents à la Cérémonie des Girafes Awards, n'avez pas encore entendu parler d'installations immersives artistiques pour que les enfants explorent ? Qui, parmi vous acteurs de la petite enfance, ne savez pas encore qu'ECLA forme aussi les professionnels à installer leurs propres ateliers ?

Pour ceux qui l'ignorent encore, voici quelques explications.

L'art, l'esthétique, l'harmonie apportent beaucoup aux tout-petits. Devant un nuancier de couleurs, ils s'émerveillent. Lorsqu'on leur propose un agencement travaillé, harmonieux d'objets, ils sont attirés. L'harmonie est dans l'art comme dans la nature et les tout-petits savent la reconnaître et l'apprécier.

Thomas Ulmann, directeur artistique de l'association, a créé ECLA pour offrir aux tout-petits l'occasion d'approcher l'art, d'expérimenter dans des espaces où l'on recherche l'harmonie dans l'aménagement de l'espace.

L'équipe ECLA, constituée de pédagogues et d'artistes, aménage les lieux pour les tout-petits et leurs parents. Cintres, cartons, projection d'ombres... Les enfants explorent, libres d'aller et venir, sans objectif précis, sans limite de temps. Les parents observent, admirent, s'amuse.

La pédagogie est simple : des objets sans destination précise, des matières (carton, tissu...) sont disposés afin d'attirer l'œil, les enfants sont libres d'en faire ce qu'ils veulent. Les grands observent.

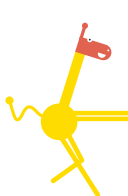
ECLA propose quelquefois un spectacle, représentation dansée ou lecture animée, au milieu des installations. Puis les enfants sont invités à pénétrer dans le labyrinthe de carton ou sous l'arbre à lire.

Les professionnels qui souhaitent apprendre à concevoir un projet artistique, afin de développer leur créativité à destination des tout-petits, peuvent se former à la méthode ECLA.

Que ce soit dans une structure ou en visio, la formation s'ouvre par une intervention théorique sur l'éveil par les pratiques artistiques et sur la posture de chercheur du professionnel. Puis elle passe aux choses concrètes, la conception d'installations riches pour les enfants de 0 à 6 ans. Enfin, avec des artistes, les professionnels de la petite enfance créent des espaces ensemble.

La formation ECLA peut, en plus, constituer un atout pour les professionnels dans leur mutation professionnelle. En intégrant les richesses culturelles et artistiques dans leurs pratiques éducatives, en incluant l'art dans leur approche pédagogique, ils s'ouvrent des possibilités.

ECLA est un espace-temps inédit, une expérience pour enfants et leurs parents.



Flashez pour voir plus



Comment l'intégration des richesses culturelles et artistiques de notre territoire dans les pratiques professionnels permettent d'offrir aux enfants une ouverture d'esprit dès le plus jeune âge ?

La mise en relation avec la culture peut favoriser la création d'un environnement d'apprentissage plus inclusif et riche en découverte pour les enfants et répondre à leurs besoins.

Cette diversité peut renforcer le lien familial et l'identité culturelle de l'enfant par l'intermédiaire des parents qui sont valorisés dans leur rôle et leur patrimoine.

Les parents pourront mieux comprendre les pratiques éducatives mises en place par les professionnels et comment celles-ci peuvent s'harmoniser avec les valeurs et traditions familiales.

Cela renforcera la confiance mutuelle et la coopération.

Les enfants bénéficient d'un environnement riche et diversifié qui attise leur curiosité, leur créativité et leur apprentissage global.

En étant exposés dès leur plus jeune âge à une variété de cultures, les enfants apprendront à respecter et à apprécier les différences, ce qui est essentiel pour leur développement en tant que citoyens du monde.



Fondatrice du concept Maison de la Créativité et ex directrice - Formatrice - Conférencière - Petite enfance - Culture - Fondatrice de l'association En Vies

« Je suis à l'origine de la création de la Maison de la Créativité à Genève et en tant que directrice, j'ai développé son concept sur une période de 8 ans.

Plus que par des convictions je suis mue par un élan de vie qui aujourd'hui encore à l'âge présumé du ralentissement bienheureux me fait sortir de mon nid emportant mes doutes, mes espoirs et mes inspirations vers d'autres et avec d'autres. »



Un neuf trois Soleil ! est une structure relais au niveau artistique et culturel ayant pour mission l'information, l'accompagnement, la sensibilisation et la diffusion du spectacle vivant pour les tout-petits, en direction des professionnels de la petite-enfance, des professionnels de la culture mais aussi des familles de la Seine-Saint-Denis.



Médiatrice culturelle indépendante - Fondatrice des Regards en Miroir - Art, Enfance et Philosophie

« Médiatrice culturelle indépendante depuis 2018, je conçois des dispositifs de médiation culturelle à la croisée des arts et de la philosophie à destination de l'enfance et de la jeunesse. Passionnée par l'éducation, j'ai tout au long de mon parcours de médiation questionné le lien entre art et développement de l'enfant.

Je lis des travaux de chercheurs, j'écris des articles, je réalise des observations en milieu éducatif et artistique ainsi que des analyses de pratiques. J'aimerais imaginer des collaborations avec des chercheurs en science de l'éducation, en sociologie, en sciences cognitives pour nourrir un travail de recherche-action. »



Auteur-illustrateur, Editions Pastel-L'Ecole des Loisirs
Émile Jadoul est né en 1963 à Avennes en Belgique.

Depuis qu'il a quitté les l'école des Beaux-Arts, il vit à la campagne dans une petite maison au milieu des bois d'où sortent d'ailleurs régulièrement des lapins, des renards, parfois des cochons et même des ours ! Tous ces animaux lui inspirent des images pleines de couleurs.



« Je suis artiste/plasticienne depuis plus de 20 ans. J'aime expérimenter différents champs artistiques et aujourd'hui, je continue ma pratique d'artiste en créant des xylogravures. »

SEMAINE NATIONALE DE LA PETITE ENFANCE

La petite enfance en grand



« Encore !
Je n'ai pas bien vu... »

Encore !
Je n'ai pas fini de rire... »



Thème 12^{ème} édition

Encore !

Jouer à l'infini

**Partout en France
15 > 22 mars 2025**

Encore !

Ils ont une façon de le dire bien à eux, que les adultes imitent avec joie.

Vous voyez, n'est-ce pas ?

Et vous avez en tête le bonbon délicieux, ou la galipette qui fait éclater de rire.

Encore est le mot plaisir des enfants, le mot de l'envie, celui qui permet de rêver que les bonnes choses n'aient pas de fin.

Encore dit l'appétit de vivre !

Encore ?

Dans la bouche des grands, encore se prononce avec un point d'interrogation, il est quelquefois suivi d'un soupir. L'adulte répète la phrase, le geste, redonne un biscuit, mais il trouve que c'est de trop.

En même temps, il s'étonne de cet appétit. Il est admiratif de tant d'opiniâtreté ou las devant tant d'insistance. Pourtant lui aussi aime rire longtemps d'un mot ou d'une grimace en la répétant à l'infini. Quand c'est drôle ou bon, le grand aussi joue la répétition.

Encore

Pour l'enfant, c'est aussi une façon de réclamer plus de temps pour comprendre. Refais pour voir, je n'ai pas bien vu ! Recommence pour que je décortique mieux. Montre-moi encore comment tu fais.

Ainsi une tour de cubes monte, monte et s'effondre, il faut tout de suite recommencer, elle monte, monte, monte etc. A chaque fois, on s'améliore, car on sait ce qui marche et ce qui ne marche pas. C'est aussi pour cela qu'on défait ce qu'on vient de faire, pour refaire et redéfaire et mieux faire ensuite.

« L'enfant, lui, l'associe à un besoin impérieux de recommencer » écrit Laetitia Dorey.

« À travers la répétition, les enfants consolident leurs compétences, explorent

de nouvelles idées et renforcent leur compréhension du monde qui les entoure » écrit Andrew Matiasko.

Sachant cela, l'adulte comprend pourquoi ce « encore » revient et il accorde volontiers à l'enfant ce qu'il demande.

Détendez-vous, parents et professionnels, laissez les enfants répéter, défaire pour refaire, refaire pour défaire, et s'arrêter lorsqu'ils auront compris, fait le tour de l'objet, qu'ils auront bien entendu le bruit, ou saisi l'équilibre du bout de bois...

L'enfant qui dit encore veut décortiquer pour comprendre, ou s'amuser à tout chambouler pour voir jusqu'où il peut transformer les choses. Laissons-le faire.

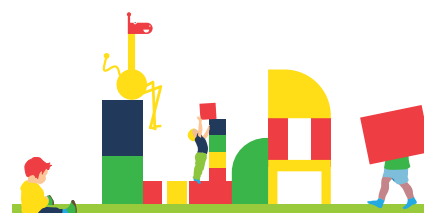
« Encore, c'est aussi la possibilité de découvrir et détourner un objet sous une multitude de facettes » écrit Chloé Coqueret, car l'enfant fait feu de tout bois... La nature, un objet et même le vide deviennent un monde dans l'esprit du tout-petit.

« En répétant des jeux qu'ils connaissent bien, les enfants gagnent en confiance et en autonomie. Cette confiance en soi est cruciale pour leur développement émotionnel. Cela va conduire à favoriser les interactions » écrit encore Andrew Matiasko. Tout comme un grand, un enfant aime constater qu'il maîtrise un geste, qu'il se souvient du refrain d'une chanson, qu'il sait par où passer pour sortir du labyrinthe etc. Il a beaucoup de plaisir à se découvrir capable. Confiant, il va vers les autres.

Les artistes répètent aussi

Prenez une fugue de Bach, le thème ne cesse de revenir à la charge. Mais avec des nuances qui font toute la beauté de l'œuvre ! L'enfant aussi lorsqu'il refait, mais différemment, innove, prend un chemin de traverse, trouve des passerelles, des raccourcis.

Allez, vous reprendrez bien un petit peu de pédagogie !



Les outils pédagogiques de la Semaine 2025

Vous, les participants, vous pourrez télécharger gratuitement :

- Les 5 affiches pédagogiques
- Une discographie et une bibliographie confectionnées par l'association,
- Des outils pédagogiques fournis par les partenaires !

Vous pourrez aller plus loin, en commandant la boîte pédagogique, comprenant :

- Le kit de communication (des affiches pour prévenir les parents, pour annoncer vos événements...)
- La Voix des Girafes, la grande, celle de la Semaine Nationale
- Les affiches pédagogiques
- Des cadeaux offerts par les partenaires (des livres de L'école des loisirs, des affiches pédagogiques Hop'Toys...)

Flashez pour vous inscrire gratuitement

